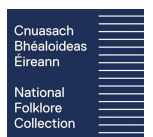


dúchas.ie

Faisnéiseoirí an Choimisiúin



An Roinn Turasóireachta, Cultúir,
Ealaíon, Gaeltachta, Spóirt agus Meán
Department of Tourism, Culture,
Arts, Gaeltacht, Sport and Media



Faisnéiseoirí an Choimisiúin

Bhí sé mar aidhm ag Coimisiún Béaloideasa Éireann grianghraif a ghlacadh dá bhfaisnéiseoirí le go bhféadfaí aghaidh a chur leis an ábhar scríofa agus taifeadta a bailíodh uathu. Tá thart ar 4,000 grianghraf d'fhaisnéiseoirí ó gach cearn den tír agus thar lear anois i gcartlann Chnuasach Bhéaloideas Éireann, cuid mhaith acu ina ndiúltáin, agus cuid eile ina bpriontaí. Tá cuid de na priontaí seo le feiceáil anois sa taispeántas seo. Baill foirne agus cairde an Choimisiúin a ghlac formhór na ngrianghraf nó tugadh don Choimisiún iad thar na blianta agus léiríonn na grianghraif seo daoine idir óg agus aosta a thug a gcuid ama go flaithiúil do bhailitheoirí an Choimisiúin. Tá cúpla duine mór le rá le feiceáil sa bhailiúchán seo, m.sh., grianghraf nua de Sheán Ó Briain ó Loch Conaortha, Rí-Scéalaí IarChonnacht agus Reidar Christiansen, an scoláire Ioruach a raibh an-tionchar aige ar Shéamus Ó Duilearga.

Thosaigh cuid mhaith de na bailitheoirí lánaimseartha ag bailiú ábhair ina gceantracha dúchais féin, áit a raibh aithne acu ar an bpobal, ar an gcanúint agus ar an gceantar. Ní mar sin a bhí gach aon bhailitheoir, áfach, agus bhí ar chuid mhaith acu dul ag bailiú ábhair i gceantracha nua ag pointe éigin le linn dóibh a bheith ag bailiú. Mar sin de, ba ghá aithne a chur ar fhaisnéiseoirí sna háiteanna nua seo. Labhraídis leis an sagart paróiste nó an máistir scoile áitiúil leis na scéalaithe nó amhránaithe ab fhearr sa cheantar a lorg. Uaireanta eile agus bailitheoir nua ag tosú, théadh Seán Ó Súilleabháin (Cartlannaí an Choimisiúin) nó Séamus Ó Duilearga (Stiúrthóir an Choimisiúin) thart ar an gceantar leo, ag cabhrú leo bualadh le faisnéiseoirí agus taithí a fháil ar an gceird. Go minic bhíodh orthu dul sa tseans, bualadh amach chuig teach duine éigin, ag súil go gcuirfí fáilte rompu. Is minic go gcuirtí, mar a mhíníonn an bailitheoir lánaimseartha Jim Delaney in 1982:

'As soon as he begins work in the field, the collector of Irish folklore realises how few are these active tradition bearers, but he also become aware at the same time that the sympathy and good will of the community towards them is also extended most generously to him and his work of perpetuating their traditions and stories. It is this active and generous sympathy for the collector that makes his work, not a task, but a joy and a delight.'

I measc na ngrianghraf, tá sraith bheag pictiúr de Shíle Bean Uí Shíothcháin, ó Ghleann Cotáin, Co. Chiarraí, a bhí céad bliain d'aois ag an am. Déanann Tadhg Ó Murchú cur síos uirthi, ar a teach agus ar an bhfáilte a fuair sé ann:



‘Níl ribe liath ’na ceann fós. Bhí sí éadaithe ar a’ sean-nós — gúna fada plainín agus seaicéad agus hainciarsúr straidhpeach ar a ceann ... Bhí braon biotáille im’ phóca ’gam agus do thugas di é. D’imigh sí chun an driosúr’ agus do thug sí léi gloine beag agus do líon amach taoscán as a’ mbuidéilín. Cheapas gur chuichi féin a bh sí ’á líonadh ach más ea bhí dearmad orm - níorbh’ ea in ao’ chor ach chugam fhéin. Chaithfinnse an chéad scíobas ’ól, a deir sí - gurbh shin é dlí bhéasa — ‘urraim don fhireannach’. Bhíos ’á heiteach ar mo dhícheall ach níorbh aon chabhair dom é - chaithfinn é ’ól nó ní bhlaisfeadh sí féin diúir de. Sea!’
CBÉ 854: 183-186

Fig. 1. Síle Bean Uí Shíothcháin agus Tadhg Ó Murchú, 1941

Faisnéiseoir eile ab ea Micil Paor, ón Seanphobal, Co. Phort Láirge, ar ghlac an bailitheoir lánaimseartha Nioclás Breathnach mórán ábhar uaidh, idir scéalta, seanchas agus amhráin. Seo mar a dhéanann Breathnach cur síos ar an seanchaí ina dhialann in 1936:

‘Lá saoire an lá inniu agus tar éis aifrinn do chuir mé mo chuid giúirléidí i gcóir ceart agus i dtiúin agus d’imigh mé liom amach go dtí’n Seanphobal agus ó dheas go dtí tigh m’uncail Micil Paor, Curraichín. Tá ana-chuid i gceann Mhicil nár shíl mé a bheith ann a chuigint agus

chuir sé iontas mór orm nuair a líon sé ocht mbosca dom go dtí so. Ní mar mhagadh a leithéid a dhéanamh.’ CBÉ 205: 369

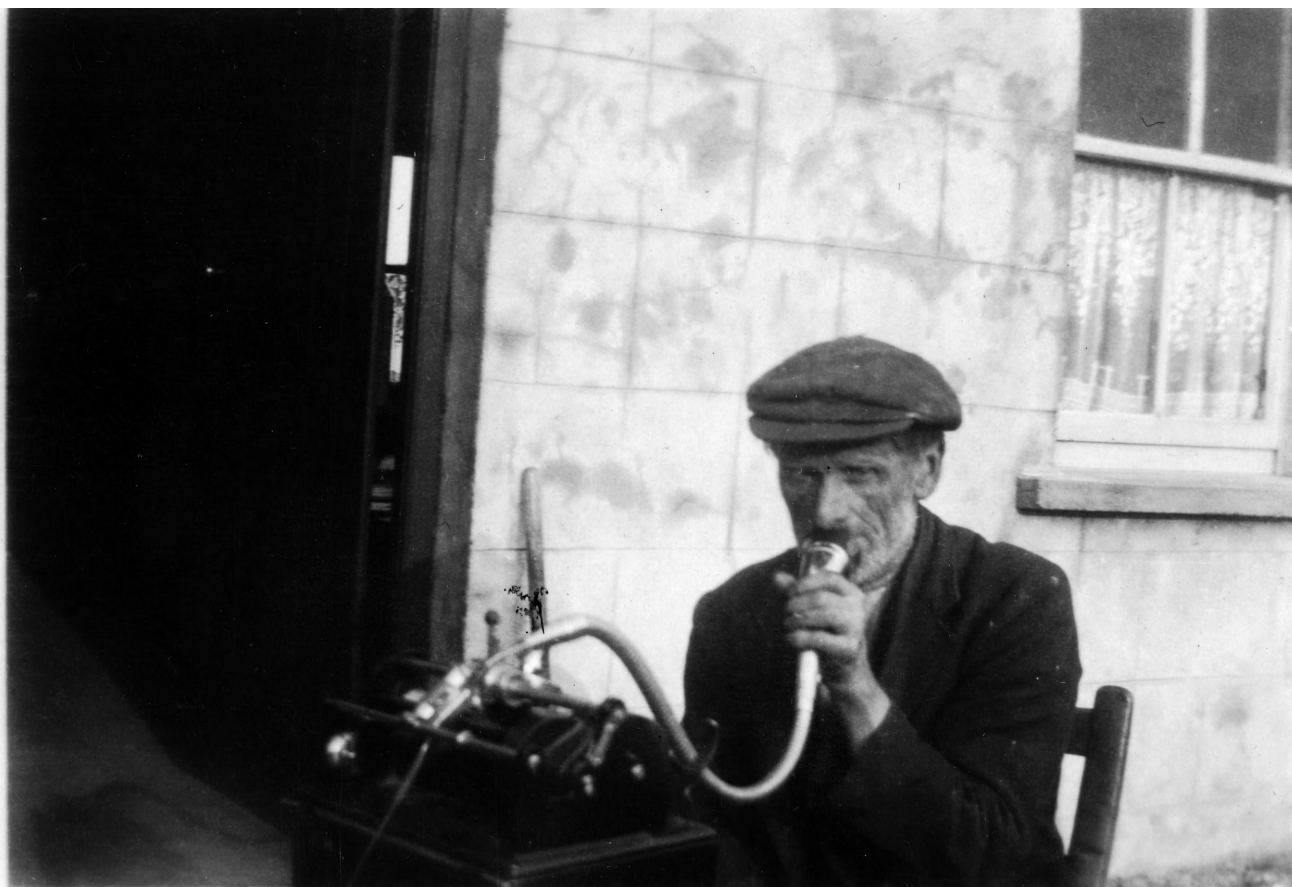


Fig. 2. Micil Paor ag baint úsáid as an eideafón, Co. Phort Láirge

Is cinnte gur a bhuí le dea-thoil a bhfaisnéiseoirí gur éirigh leis an gCoimisiún an oiread ábhar a bhailiú thar tréimhse 35 bliain. Mar a scríobh Tadhg Ó Murchú faoi fhéile na nGael in *Béaloideas* i 1948: ‘Is dócha, ’á bhféadfaí a bhfuil de thae ólta agam i dtithibh na sean-daoine ó thosnuigheas ar an obair seo, ’á bhféadfaí í bhailiú n-aon chlais amháin agus loch a dhéanamh di, go snámhfadh long chogaidh uirthi gan aon spleádhchas!’ Ag scríobh faoin mbailiúchán grianghraf sa leabhar *Seoda as Cnuasach Bhéaloideas Éireann* in 2010, deir Anne Burke:

‘In some way this becomes, in turn, a measure of the Commission’s success: its ability to elevate ordinary people as the principal characters in the narration of Irish culture. The extent to which this depended on a level of trust being established and of relationships being formed that extended beyond the professional to the personal is similarly testified to ... Welcomed into informants’ homes, working and relaxing together, there is something

optimistic about this as a shared project, a redemptive investment in Irish culture which was very specifically of its time and which was concerned ultimately with the reinvigoration of Irish identity. In this context, the visualisation of the relationship between collector and informant plays a crucial role.'

Tá níos mó ná 250 grianghraf nua anois ar fáil ar dúchas.ie agus pictiúir d'fhaisnéiseoirí ar fud na tíre is mó atá iontu. Gan foighne, flaitiúlacht agus dea-thoil na bhfaisnéiseoirí seo, is cinnte nach n-éireodh chomh maith céanna leis an gCoimisiún béaloideas na hÉireann a bhailiú agus a chaomhnú do na glúinte a lean.



Máire Bean Uí Áilfosa, Co. Chiarraí, 1941. [M001.18.00807](#)



Tadhg Ó Murchadha ina shuí cois teallaigh, Co. Chiarraí, 1941. [M001.18.00821](#)



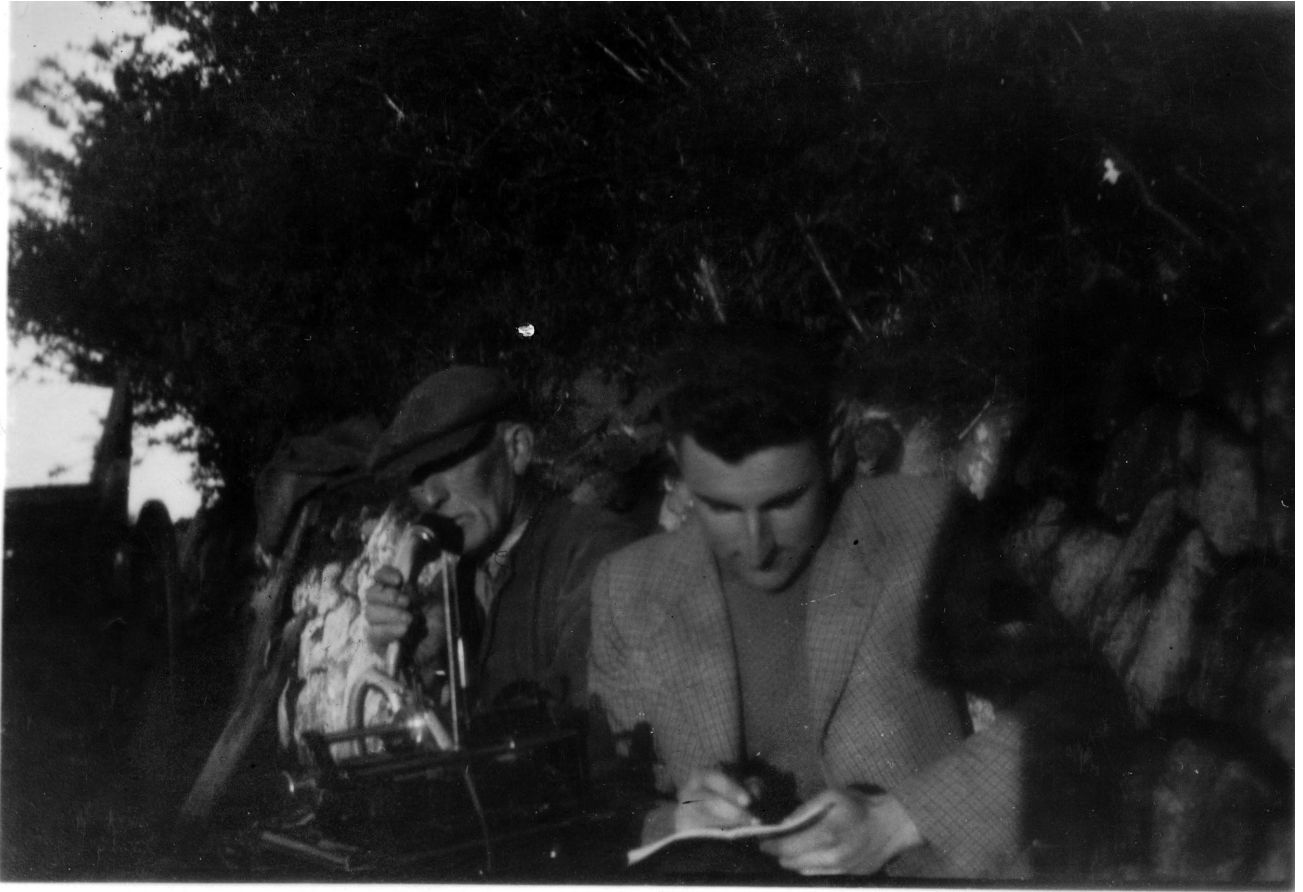
Gobnait Uí Shúilleabháin 'Gobnait na mBróg', Co. Chiarraí. [M001.18.00811](#)



Mr Walker, an fíodóir, Co. Chiarraí. [M001.18.00814](#).



Síle Bean Uí Shíothcháin, 100 bliain d'aois, Co. Chiarraí. [M001.18.00831](#)



Mícheál Ó Murchadha ag baint úsáid as an eideafón, Co. Phort Lairge. [M001.22.00115](#)



Máire Ní Ghuithín agus triúr eile ar an mBlascaod Mór, 1935. [M001.18.00779](#)



James Maher, Co. Loch Garman. [M002.13.00003](#)



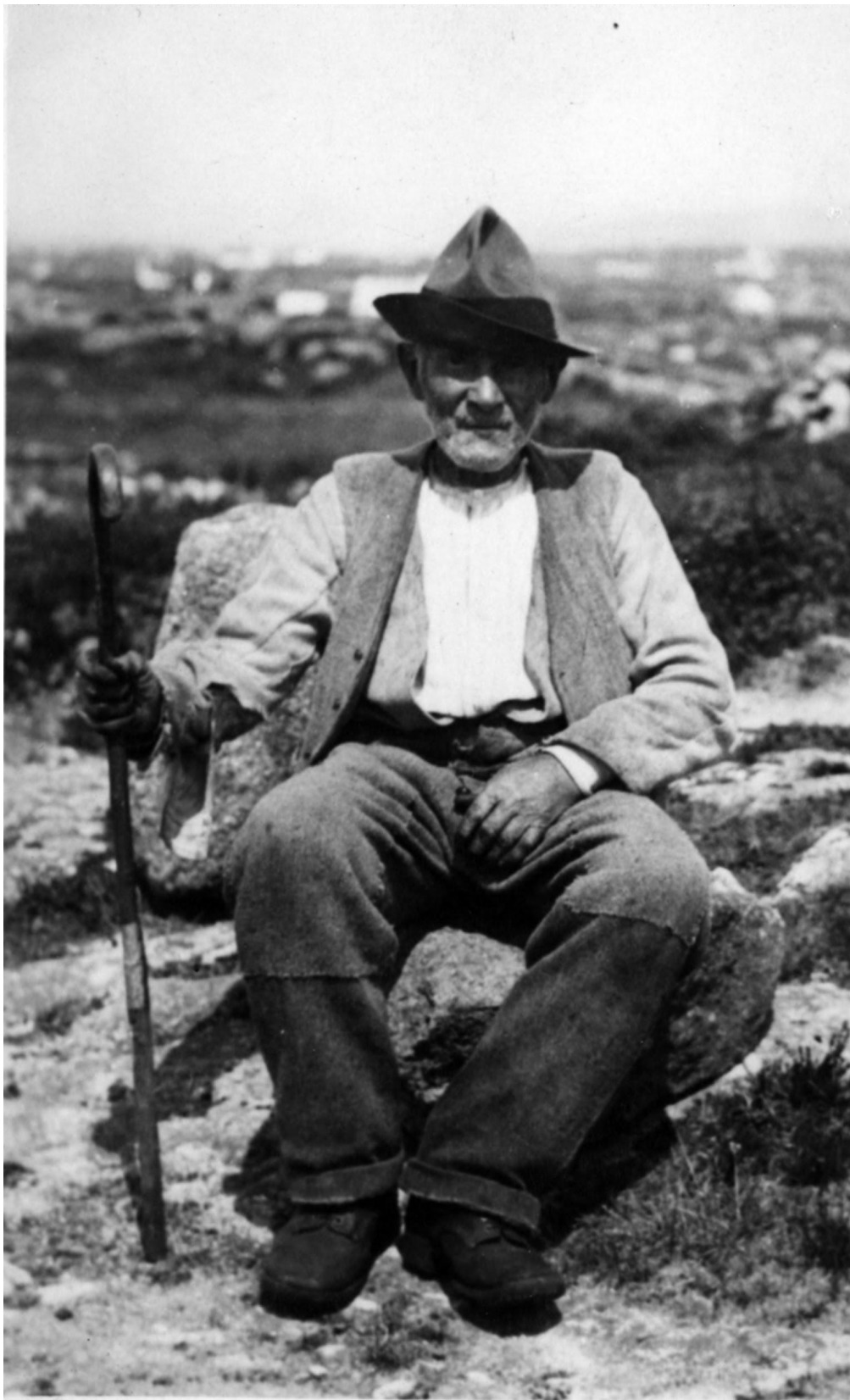
Seán Ó Briain, Rí-Scéalaí IarChonnacht, Loch Conaortha, Co. na Gaillimhe. [M003.01.00533](#)



Seán Ó Flatharta, iascaire ó Chladach, Co. na Gaillimhe á thaifead i 1940. [M003.01.00552](#)



Mrs. Mary Helen Devlin (Mary Helen Viddy) agus an bailitheoir Michael J. Murphy,
Co. Thír Eoghain, 1950. [M004.32.00156](#)



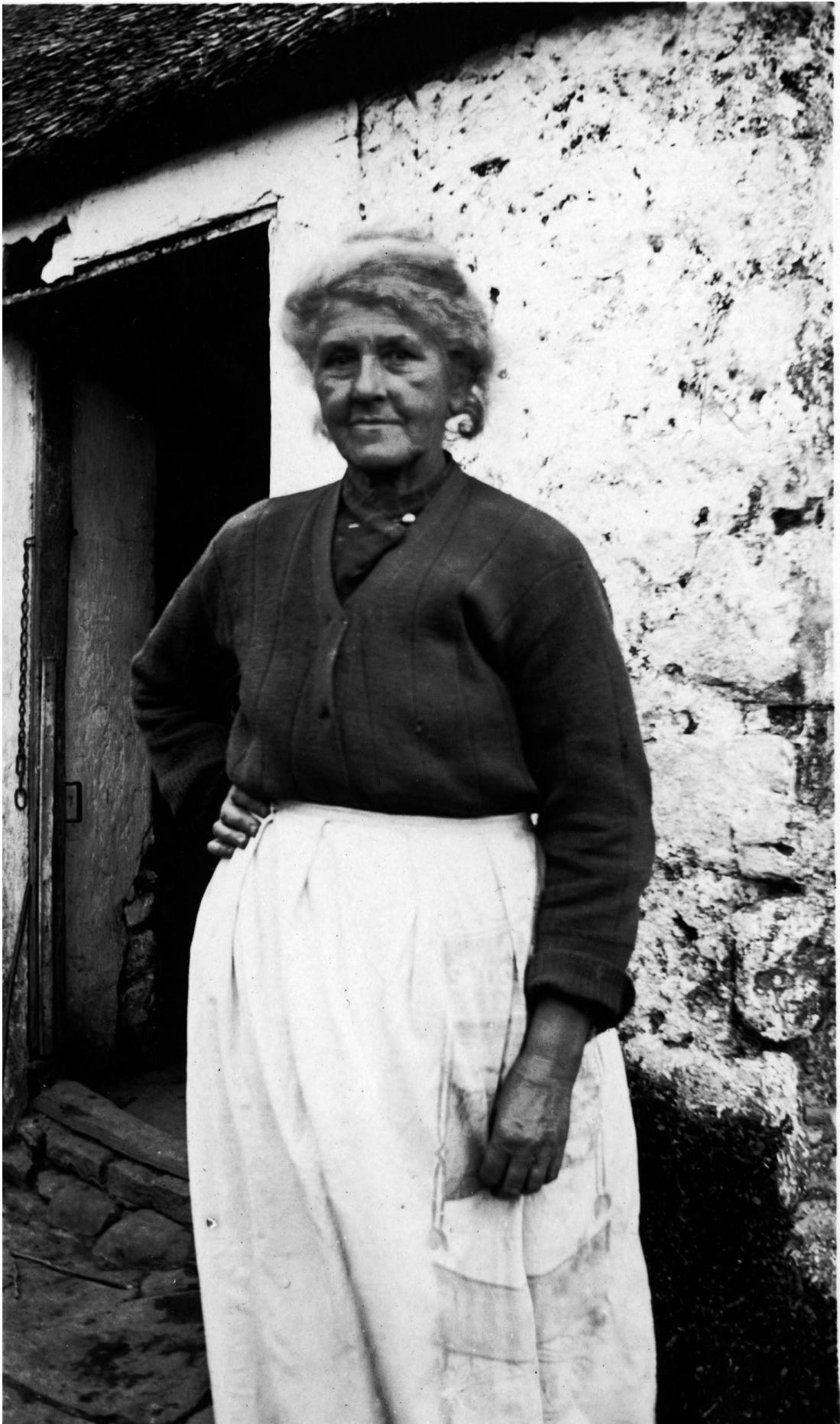
Seán Ó Laoidhe, An Cheathrú Rua, Co. na Gaillimhe. [M003.01.00565](#)



An bailitheoir Ciarán Bairéad agus Seán Mhicí Ó Curraoin, Gaillimh, 1960. [M003.01.00574](#)



Ciarán Bairéad ag bailiú ó Sheán Mhicí Ó Curraoin. [M003.01.00576](#)



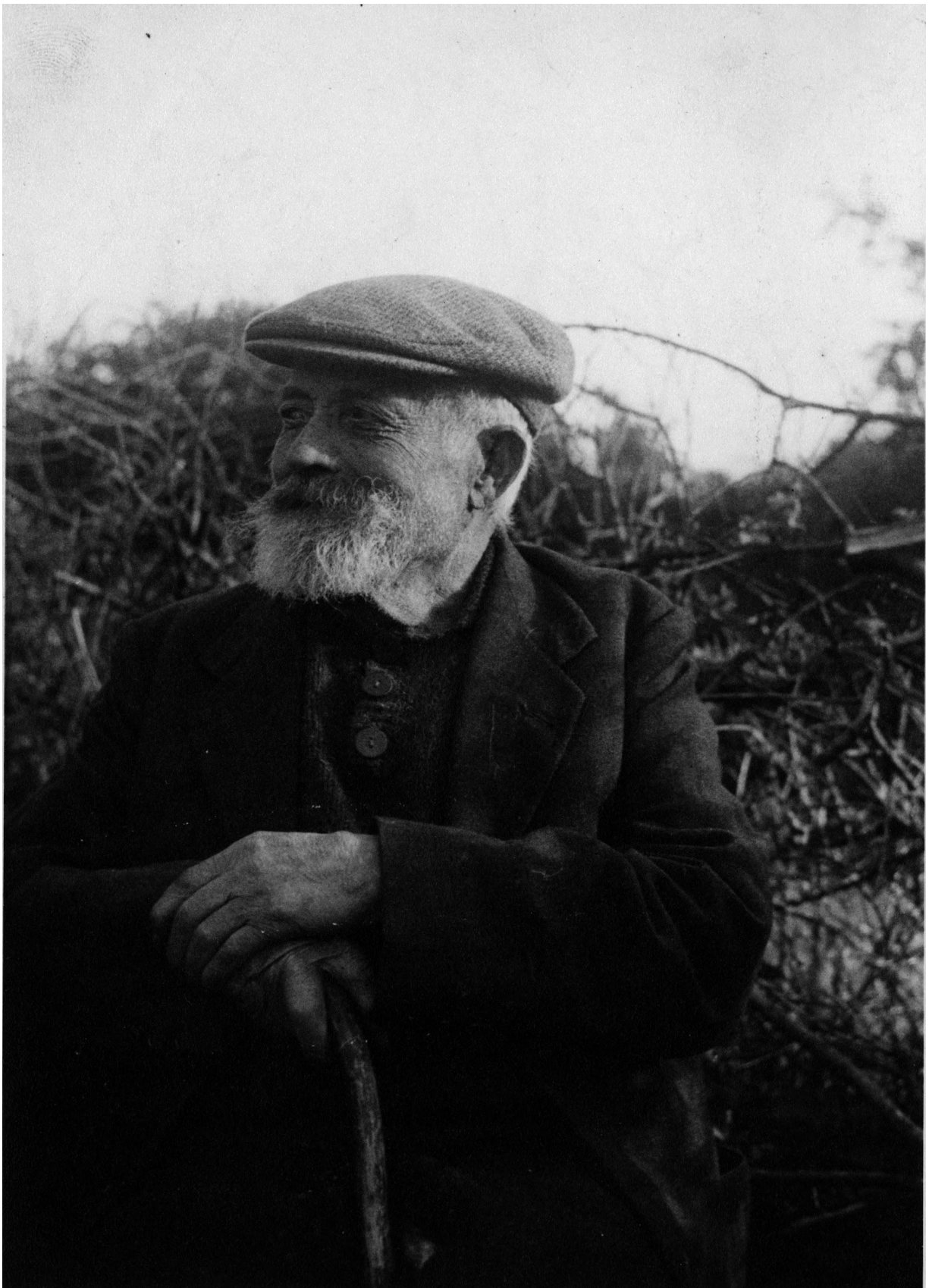
Brigid Ní Ghadhra, Co. Phort Láirge. [M001.22.00108](#)



Reidar Th. Christiansen, Baile Átha Cliath, 1960. [M013.06.00041](#)



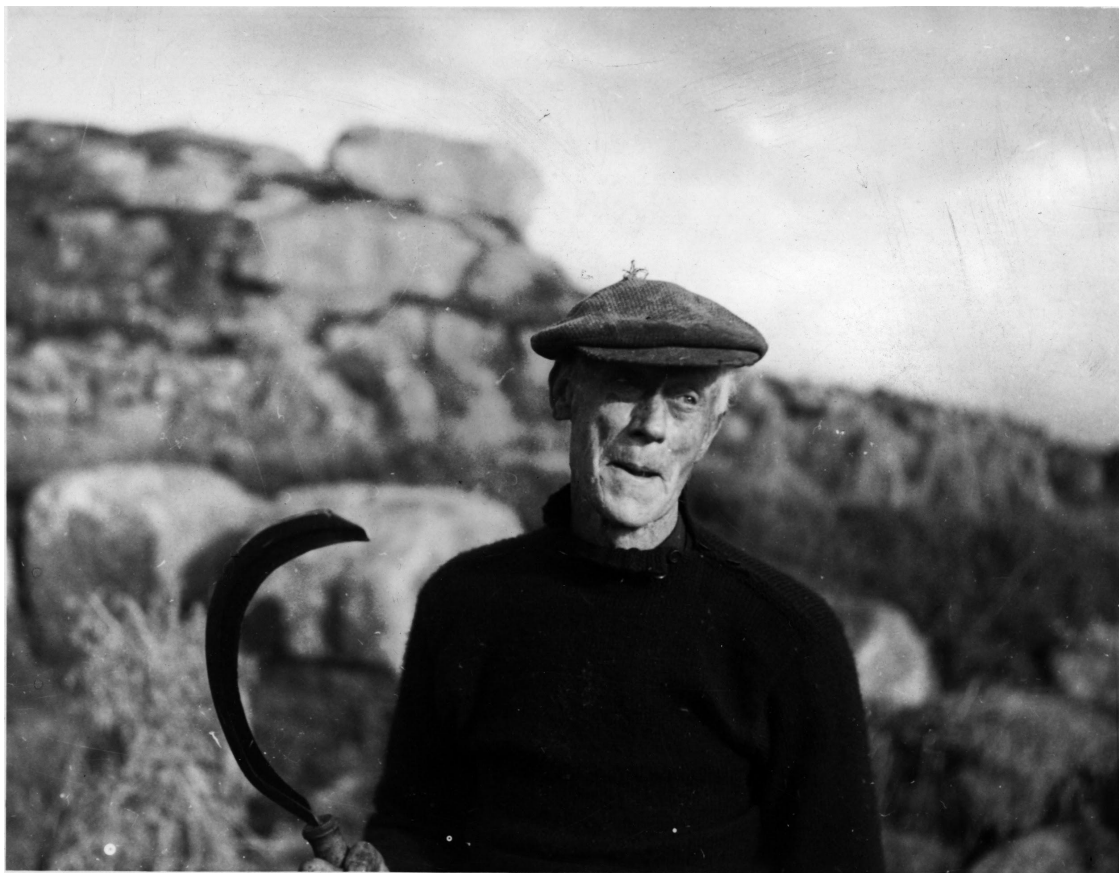
An bailitheoir Seán Ó Dubhda, Co. Chiarraí, 1953. [M011.18.00037](#)



John Keen ó Oileán Mhanann, 1948. [M007.34.00008](#)



Seán Ó Buidhe le bean agus páiste anaithnid, Co. Dhún na nGall. [M004.29.00632](#)



William O'Doherty agus speal ina lámh, Co. Dhún na nGall. [M004.29.00623](#)



Beirt chailíní ó Bogagh, Co, Dhún na nGall. 1935. [M004.29.00614](#)



Seán Sigerson ag caitheamh a pháopa agus ag gearradh tabac, An Rinnín Dubh, Cill Críocháin, Co. Chiarraí. [M001.18.00760](#) .